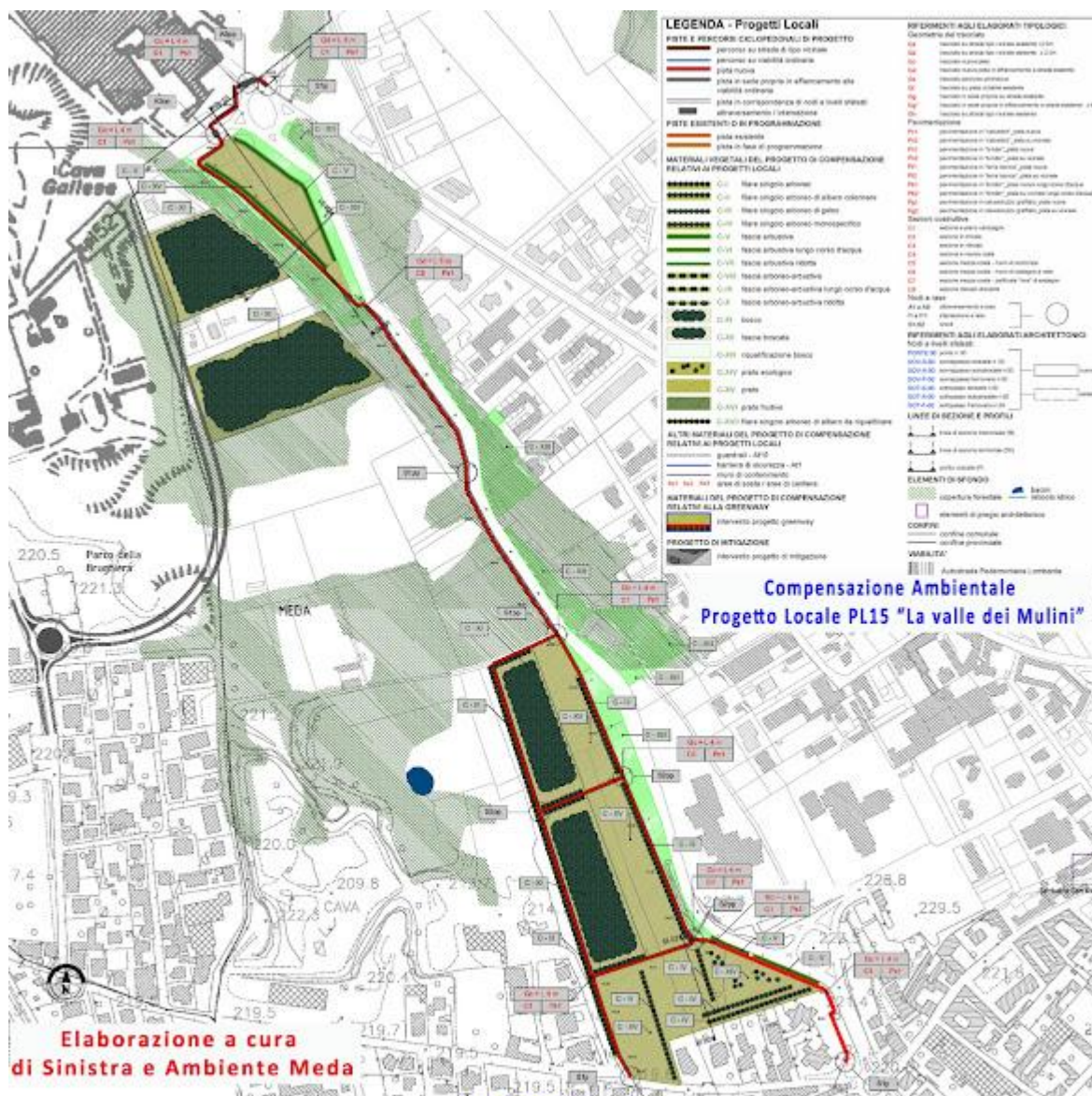


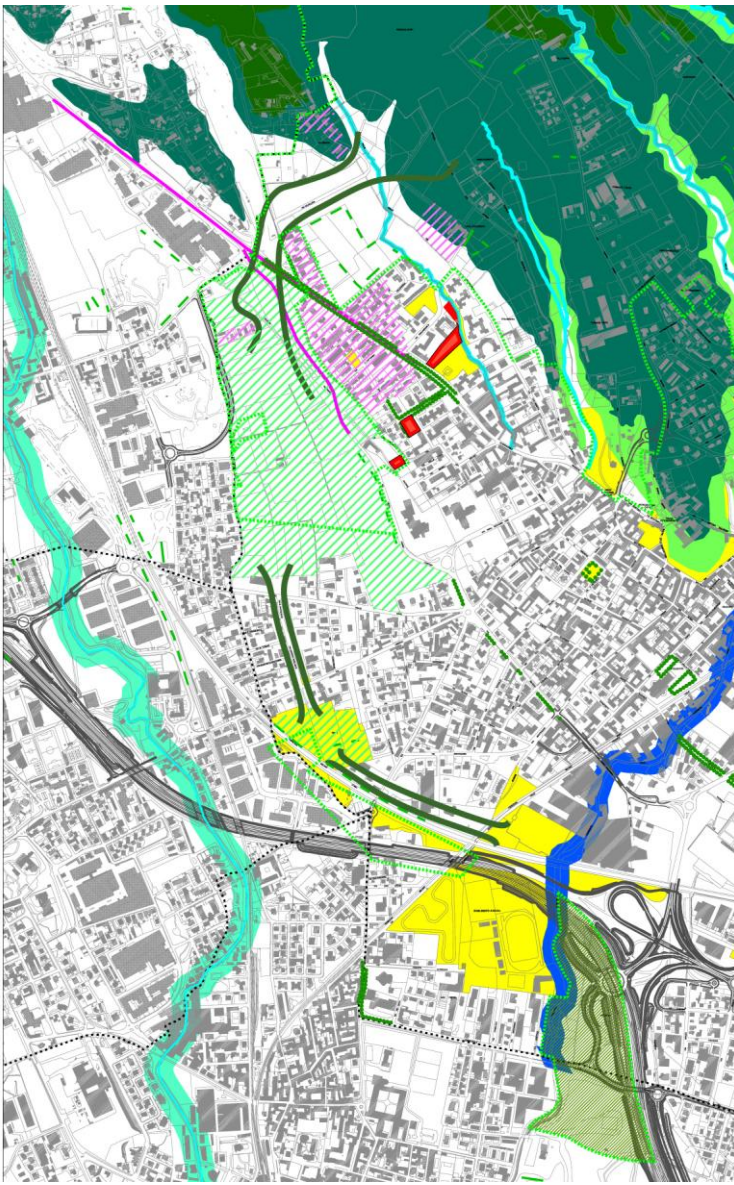
# A PROPOSITO DELLA COMPENSAZIONE AMBIENTALE DI PEDEMONTANA "VALLE DEI MULINI" A MEDA



**LOCALIZZAZIONE**  
**Fascia attorno ad una viabilità esistente in costa alla "valle dei mulini"**  
**in ambito non tutelato e confinante ad ovest con un'articolata e ampia zona di escavazione**  
**TIPOLOGIA DI PROGETTO**  
**Parco urbano di ricomposizione di ambiti di frangia edificata, corridoio ecologico, mobilità lenta**

Recentemente alcuni articoli sulla stampa hanno portato all'attenzione della cittadinanza medese Compensazione Ambientale locale prevista in caso di completamento dell' autostrada Pedemontana Lombarda, un'infrastruttura che interesserà anche Meda con la riqualificazione dell'attuale sedime della superstrada ex SS35 e con una serie di opere di viabilità complementare tra Meda e Seveso che andranno inevitabilmente a compromettere aree verdi.

Proprio per questo, dal 2009 sono state definite, lungo il tracciato della Pedemontana, Compensazioni Ambientali che purtroppo non saneranno le trasformazioni del territorio attuate a colpi di cemento e asfalto ma che, secondo gli intenti iniziali, dovrebbero servire a parziali ricuciture.



Per Meda, [il Masterplan originale](#) prevedeva e prevede una Compensazione Ambientale per cercare di creare un collegamento tra il Parco della Brughiera (ora inserito nel Parco Regionale Groane-Brughiera) e il Parco Naturale Regionale del Bosco delle Querce, [denominata Progetto Locale 15 "Valle dei Mulini"](#), localizzata in quella parte di Meda che nell'attuale PGT definisce come "zona di riqualificazione e Connessione Ecologica" situata al limitare di via degli Angeli Custodi, via delle Cave e via XIV maggio.

Purtroppo articoli con contenuti non particolarmente esaustivi e con dichiarazioni fuorvianti, hanno ingenerato confusione, in particolare sulla reale possibilità di concretizzazione della Compensazione Ambientale.

Per avere un quadro esatto della realtà serve riferirsi agli ultimi accadimenti.

Nella seduta consiliare del 21-3-2024 è stata illustrata una variazione al bilancio di previsione pari a 215.500 euro per il 2024 che arriveranno da Pedemontana per la progettazione della Compensazione Ambientale Valle dei Mulini presente nel Masterplan e confermata secondo [l'originale configurazione](#), dall'amministrazione di Meda.

Per il 2025, sempre in variazione di bilancio, sono stati previsti ulteriori 2.087.500 euro anch'essi provenienti da Pedemontana per la realizzazione

della Compensazione PL15. Questi fondi verranno utilizzati anche per espropri di aree private presenti nel perimetro del progetto compensativo.

[Nell'incontro del 12-3-2024 tra i gruppi ambientalisti, le liste civiche e i vertici della soc APL](#), cui era presente anche Sinistra e Ambiente di Meda, è stato approfondito il tema delle Compensazioni ambientali e delle risorse economiche per realizzarle.

**APL ha dichiarato che la copertura economica è già disponibile mediante l'utilizzo della liquidità (360 mln) in possesso della società e che previa convenzione, ai Comuni verrà garantito un anticipo per la progettazione esecutiva e, successivamente, pagamenti ad avanzamento lavori.**

Anche la Compensazione Ambientale di Meda rientra nel dispositivo di copertura economica in carico alla soc Autostrada Pedemontana Lombarda e la sua realizzazione è stata confermata da Meda secondo il progetto di massima del Masterplan del 2009.

In aggiunta alle imprecisioni veicolate a mezzo dei media che hanno complicato la comprensione sulla provenienza dei fondi, qualcuno ha frettolosamente annunciato la nascita di un "Parco della Valle dei Mulini", probabilmente per attribuirsi meriti, sostenendo la tesi di un anticipo (inesistente) dell'attuazione della Compensazione grazie alle piantumazioni fatte dal WWF nel quadro del progetto di forestazione urbana del Bilancio Partecipato.

Progetto che, come già dichiarato dallo stesso sindaco Santambrogio [rispondendo il 9-11-023 ad una interrogazione](#), non interessa però aree del PL 15 ma altre superfici limitrofe e zone differenti sul territorio medese.

Dunque, altra confusione che fa perdere il focus sulla centralità e sull'importanza della Compensazione Ambientale PL15 "Valle dei Mulini" su cui va mantenuta alta l'attenzione affinché **sia effettivamente attuata**

quale cuore per una rigenerazione ambientale utile per tentare un possibile collegamento tra i Parchi delle Groane-Brughiera e del Bosco delle Querce.

**Certamente il mantenimento a verde e la qualificazione dell'intero comparto "Valle dei Mulini" quale ambito di connessione ecologica, rafforzato anche dagli interventi di forestazione coperti dal Bilancio Partecipato, dovrà essere l'obiettivo da perseguire.**

**L'iter di questa e delle altre Compensazioni Ambientali delle tratte B2 e C di Pedemontana va seguito con continuità così come gruppo Ambientalista di Meda facciamo da tempo, nei fatti, senza inutili e superficiali annunci e fuorviante propaganda.**

**Sinistra e Ambiente Meda**